

Barn- och utbildningsförvaltningen

Dnr:

## Plan mot diskriminering, trakasserier och kränkande behandling

Skolans namn:

Rektor:

Upprättad datum:

Reviderad datum:

Utvärderas datum:

## INLEDNING

Alla barn/elever har rätt till en trygg och stimulerande miljö fri från diskriminering. Därför finns det bestämmelser om att förskolan och skolan måste arbeta främjande och förebyggande för att motverka diskriminering och undanröja hinder för allas lika rättigheter och möjligheter i verksamheten.

Den 1 januari 2017 ändrades diskrimineringslagens bestämmelser om aktiva åtgärder.

**I 3 kap. Diskrimineringslagen (2016:828)** framgår det utbildningsanordnaren varje år ska dokumentera arbetet med aktiva åtgärder mot diskriminering och trakasserier.

Dokumentet ska beskriva hur verksamheten arbetar för att upptäcka risker, samt innehålla en översikt över de åtgärder som behövs för att förhindra sexuella trakasserier, främja barn och elevers lika rättigheter möjligheter oavsett kön, etnisk tillhörighet, religion eller annan trosuppfattning, funktionsnedsättning, ålder könsöverskridande identitet eller uttryck eller sexuell läggning, samt de åtgärder som krävs för att förebygga och förhindra trakasserier.

Enheten skall dokumentera alla delar (kartläggning, främjande och förebyggande åtgärder, uppföljning och utvärdering, samverkansskyldigheten) av det löpande arbetet under året.

Det är inte bara undervisningen som omfattas av arbetet utan hela verksamheten. Det handlar om till exempel pedagogiskt material, prov och betygssättning till studiemiljö, raster och utflykter. Skolresor, friluftsdagar och avslutningar omfattas också. 1)

**Enligt 6 kap. 8 § Skollagen (2010:800)** ska huvudmannen se till att det varje år upprättas en plan med en översikt över de åtgärder som behövs för att förebygga och förhindra kränkande behandling av barn och elever.

Dokumentationen ersätter det tidigare kravet på att ha en likabehandlingsplan.

Nya bestämmelser för förskolan och skolan – fyra steg och sju diskrimineringsgrunder

[www.do.se](http://www.do.se)

## GRUNDUPPGIFTER

Namn på skola/förskola:

Finnvedens gymnasium

Rektor/förskolechef:

Svante Leo

Ansvarig för planen:

Svante Leo

Planen gäller från:

2020-08-15

Planen gäller till:

2021-08-14

## LÅNGSIKTIGT MÅL/ VISION: *(nämndens)*

Skolan ska verka för att varje elev tar avstånd från att människor utsätts för diskriminering, förtryck och kränkande behandling, samt medverkar till att hjälpa andra människor.

## DELAKTIGHET OCH FÖRANKRING

2.1. Samverkan med barn/elever har skett på följande sätt:

Under mentorstid har det funnits möjlighet att framföra önskemål om innehåll i revidering av denna plan och en uttalad möjlighet att påverka diskriminerings- och kränkande behandlingsarbetet på skolan. Vidare skall kränkande behandling och denna plans innehåll diskuteras i elevkåren. Eventuella tillägg och synpunkter kan mejlas till rektor.

2.2. Samverkan med medarbetare har skett på följande sätt:

Rektor tar upp frågor kring diskriminering och kränkande behandling i programarbetslag och på arbetsplatsträffar (APT).

2.3. Samverkan med vårdnadshavare sker på följande sätt:

Vid föräldramötet i årskurs 1 informeras om denna plan, var den går att finna och föräldrars rätt att påverka innehållet i planen. P.g.a. Covid 19 kommer ej föräldramöten vara möjliga att genomföra under höstterminen 2020 och informationen kring planen kommer i år därför att lämnas på alternativt sätt.

2.4. Förankring av planen

Inför varje revision ska planen processas på alla nivåer (elever, personal och vårdnadshavare).

I vår verksamhet sker detta genom:

Att alla nya elever i år 1 informeras om planen av mentor. Även vid föräldramötet i år 1 informeras om denna plan och var den går att finna. Elever i år 2 och 3 påminns vid mentorstid om planen och var den går att finna. All personal informeras av ansvarig rektor på arbetsplatsträffar en gång per läsår om denna plan samt var den går att finna.

### 3. DEFINITIONER

Skolans arbete kring kränkande behandling styrs av Skollagen (2010: 800) kap 6 §3 och av Diskrimineringslagen (2008:567).

- **Kränkande behandling** är det begrepp som används i 6 kapitlet §3 Skollagen. Med kränkande behandling avses ett uppträdande, som utan att vara diskriminering enligt Diskrimineringslagen, kränker ett barns eller en elevs värdighet.
- **Diskriminering** är enligt Diskrimineringslagen att någon missgynnas eller kränks. Missgynnandet eller kränkningen ska ha samband med någon av de sju diskrimineringsgrunderna: kön, könsöverskridande identitet och uttryck, etnisk tillhörighet, religion eller annan trosuppfattning, funktionsnedsättning, sexuell läggning och ålder.

Definition av de sju diskrimineringsgrunderna, se bilaga 1.

- **Trakasserier** är ett uppträdande som kränker ett barns eller en elevs värdighet och som har samband med någon av de sju diskrimineringsgrunderna (se ovan).
- **Sexuella trakasserier** är ett uppträdande av sexuell natur som kränker ett barns eller en elevs värdighet. Gemensamt för trakasserier, sexuella trakasserier och kränkande behandling är att det handlar om ett uppträdande som kränker ett barns eller en elevs värdighet.

### 4. UPPFÖLJNING OCH UTVÄRDERING

Planen mot diskriminering, trakasserier och kränkande behandling ska innehålla en redovisning av hur åtgärderna i föregående plan har genomförts. Har åtgärderna haft avsedd effekt utifrån de mål som sattes upp i föregående plan? Utvärderingen ska sedan vara utgångspunkten för den nya planen.

#### 4.1. Utvärdering av föregående plan

Utifrån den rådande situationen med Covid-19, så har utvärderingen med eleverna inte kunnat göras som planerat. Personal har utvärderat planen på programlagsmöte under april och maj månad.

#### 4.2. Samverkan i utvärderingen av föregående plan

Elever och personal har samverkat i utvärderingen av föregående års plan.

#### 4.3. Resultat av utvärderingen av föregående plan

Utvärderingen hos personalen visar att målen och åtgärderna behöver konkretiseras. En del elever känner inte till att planen finns och hos en del av personalen råder det osäkerhet kring när en anmälan ska upprättas. Klassutvärderingarna har inte genomförts på grund av situationen med covid-19 och distansundervisningen.

#### 4.4. Uppföljning och utvärdering av föregående plan

Elevhälsoteamet med hjälp av pedagoger, elever och övrig personal följer upp och utvärderar i slutet av läsåret.

### **5. KARTLÄGGNING OCH ANALYS AV ORSAKER**

#### 5.1. Metod/aktivitet för kartläggning

En elevenkät skickas ut till samtliga elever under vårterminen där frågor kring diskrimineringsgrunderna samt kränkande behandling ställs och där resultatet analyseras i programlagen, Stor-EHT och i EHT för att identifiera eventuella riskområden som bör arbetas vidare med under nästkommande läsår.

Skolinspektionen genomför en enkät i år 2 som används i kartlägningsarbetet.

I år 1 genomförs hälsosamtal hos skolsköterska där frågor kring diskrimineringsgrunderna och kränkande behandling tas upp. Elevernas svar analyseras och behandlas utifrån det stöd den enskilda eleven kan behöva. Detta görs även på gruppnivå där ett sammanfattande dokument, som inte behandlar sekretessbelagd information, beskriver läget i klassen och om det finns strukturella frågor att arbeta vidare med. Svaren analyseras även på sektorsnivå och för hela skolan. Specifika frågor från enkäten som hälsosamtalen kan arbetas med i programarbetslagen.

De anmälningar om kränkande behandling som sänts till huvudman utvärderas och analyseras.

Vid klassråd diskuteras diskrimineringsgrunderna samt kränkande behandling.

Enskilda samtal med elever, exempelvis utvecklingssamtal.

Programlagsträffar sker kontinuerligt under läsåret och där uppmärksammas frågor som rör diskrimineringsgrunderna samt kränkande behandling.

Rektor kallar varje vecka elevhälsoteamet, bestående av skolsköterska, studie- och yrkesvägledare, specialpedagog, skolpsykolog samt skolkurator, till ett gemensamt möte. Här uppmärksammas frågor kring eventuella risker för trakasserier eller kränkande behandling.

Diskrimineringsgrunderna:

- Kön

En elevenkät skickas under vårterminen ut till samtliga elever, där bland annat frågor kring diskrimineringsgrunden *kön* ställs och som sedan diskuteras vidare på klassrådstitid.

Resultatet från elevenkäten diskuteras i programlag och på EHT.

De anmälningar om kränkande behandling som sänts till huvudman utvärderas och analyseras kring diskrimineringsgrunden.

- Könsoverskridande identitet eller uttryck

En elevenkät skickas till samtliga elever under vårterminen, där bland annat frågor kring diskrimineringsgrunden *könsoverskridande identitet eller uttryck* ställs och som sedan diskuteras vidare under klassrådstitid.

Resultatet från elevenkäten diskuteras i programlag och på EHT.

De anmälningar om kränkande behandling som sänts till huvudman utvärderas och analyseras kring diskrimineringsgrunden.

- Etnisk tillhörighet

En elevenkät skickas till samtliga elever under vårterminen, där bland annat frågor kring diskrimineringsgrunden *etnisk tillhörighet* ställs och som sedan diskuteras vidare under klassrådstitid.

Resultatet från elevenkäten diskuteras i programlag och på EHT.

De anmälningar om kränkande behandling som sänts till huvudman utvärderas och analyseras kring diskrimineringsgrunden.

- Religion eller annan trosuppfattning

En elevenkät skickas till samtliga elever under vårterminen, där bland annat frågor kring diskrimineringsgrunden *religion eller annan trosuppfattning* ställs och som sedan diskuteras vidare under klassrådstitid.

Resultatet från elevenkäten diskuteras i programlag och på EHT.

De anmälningar om kränkande behandling som sänts till huvudman utvärderas och analyseras kring diskrimineringsgrunden.

- Funktionsnedsättning

Skydds rond genomförs regelbundet varje år för att säkerställa att lokaler och ytor är anpassade för elever med någon form av funktionsnedsättning.

En elevenkät skickas till samtliga elever under vårterminen, där bland annat frågor kring diskrimineringsgrunden *funktionsnedsättning* ställs och som sedan diskuteras vidare under klassråd tid.

Resultatet från elevenkäten diskuteras i programlag och på EHT.

De anmälningar om kränkande behandling som sänts till huvudman utvärderas och analyseras kring diskrimineringsgrunden.

- Sexuell läggning

En elevenkät skickas till samtliga elever under vårterminen, där bland annat frågor kring diskrimineringsgrunden *sexuell läggning* ställs och som sedan diskuteras vidare under klassråd tid.

Resultatet från elevenkäten diskuteras i programlag och på EHT.

De anmälningar om kränkande behandling som sänts till huvudman utvärderas och analyseras kring diskrimineringsgrunden.

- Ålder

En elevenkät skickas till samtliga elever under vårterminen, där bland annat frågor kring diskrimineringsgrunden *ålder* ställs och som sedan diskuteras vidare under klassråd tid.

Resultatet från elevenkäten diskuteras i programlag och på EHT.

De anmälningar om kränkande behandling som sänts till huvudman utvärderas och analyseras kring diskrimineringsgrunden.

## 5.2. Resultat av kartläggningen

### **Elevenkäten visar bland annat att:**

Årets elevenkät har haft en låg svarsfrekvens, 41,1 % vilket gjort att kartläggningen omfattar hela skolenhetens enkät och inte enbart tekniksektorns. Dock tillhör 24% av de elever som genomfört enkäten tekniksektorn.

81 % av eleverna är nöjd med skolan i sin helhet.

92% känner sig trygga överallt i skolan. 6 % svarar att det stämmer ganska dåligt och 2 % att det inte stämmer alls att de är trygga överallt i skolan. Fritextsvaren visar på att centralhallen kan upplevas som stökig och att det är hög ljudnivå där, vilket kan upplevas som obehagligt. I början på höstterminen 2019 förekom slagsmål på skolan och det nämns också i fritextsvaren där det finns elever som skriver att det kan ”kännas otryggt när man vet att det har varit slagsmål på skolan”.

12 % har upplevt någon form av kränkningar på skolan av annan elev, varav tysta (blickar, hånleende, utfrysning etc.) och verbala kränkningar är de vanligaste. Hot och våld är det ett fåtal som upplevt. Nätkränkningar är relativt vanligt förekommande bland dem som upplevt kränkningar från andra elever. Ca en fjärdedel uppger att personal har reagerat och lika många att personal inte har reagerat. Det vanligaste är dock att ingen personal vet om att kränkningen ägt rum.

88 % av eleverna vet vart de ska vända sig om någon varit elak.

8% har upplevt någon form av kränkning av personal på skolan. Även här är tysta och verbala kränkningar det vanligaste. Men även våld och hot samt nätkränkningar finns det elever som upplevt.

84 % uppger att de har en god relation till en eller flera vuxna på skolan.

Ca 10 % uppger att de blivit negativt behandlade pga någon av diskrimineringsgrunderna, där kön och etnisk bakgrund är de områden som flest blivit negativt utsatta inom (4% och 5%).

30 % av eleverna upplever att de är med och bestämmer ordningsreglerna medan 39% svarat ”vet ej”

73 % av eleverna upplever att de har studiero på lektionerna. 23 % uppger att det stämmer dåligt och 4% att det inte stämmer alls.

### **Skolinspektionens enkät visar bland annat att:**

88 % av eleverna på tekniksektorn känner sig trygga i skolan men 8% anser att de stämmer ganska dåligt.

De flesta elever upplever studiero på lektionerna men 15% anser att det stämmer ganska dåligt.

Jämfört med medel i riket har tekniksektorn ett något lägre antal elever som anser att skolan arbetar aktivt med att förhindra kränkningar. 5,9 jämfört med medel 7,1. Dock har tekniksektorn en hög svarsfrekvens på alternativet ”vet ej” 36% jämfört med 16% i riket.

28% av eleverna på tekniksektorn anser att det stämmer dåligt att de är med och utformar ordningsreglerna på skolan.



### **Hälsosamtalen visar bland annat att:**

I stort sett samtliga elever på tekniksektorn känner sig trygga och trivs bra i skolan och med sitt program.

Elever upplever inte alltid att det finns studiero då det är pratigt på lektionerna

Elever uppger att det som gör att de mår bra i skolan är bland annat, kompisar, när man förstår det läraren förklarar, strukturerade lektioner, roliga ämnen, att lyckas med uppgifter man får, bra kompisar, att skolan är kul, att man känner sig trygg, att man har gemenskap och när skolan ”flyter på”, att klassen är bra och när man vaknar och mår bra.

Elever önskar bestämda platser i klassrummet

Vid tiden för distansstudierna anser eleverna att det fungerar bättre när dom är i skolan. Många kände sig ensamma, hade svårt att komma igång med studierna, svårt att få något gjort och hade dåligt med fysisk aktivitet.

### **Genomgång och analys av kränkande behandlingsanmälningar visar bland annat att:**

Totalt har 7 st kränkingsanmälningar behandlats under året, en av dessa är mellan elev och personal. 5 av anmälningarna har bedömts vara en kränkning. I huvuddelen av kränkningarna är pojkar inblandade och hälften av dem har inträffat i skolan. Kränkningarna är jämnt fördelade över året och sker företrädesvis i åk 1 och 2. I uppföljningarna går att se att inträffade kränkningar upphört efter genomförda insatser.

#### 5.3 Analys av resultatet

Resultaten från de både elevenkäterna och hälsosamtalen är relativt likvärdiga. De områden som sticker ut och som bör satsas på i det främjande och förebyggande arbetet kommande läsår är trygghet, studiero, inflytande och delaktighet. Flera av svaren tyder också på att rutiner som redan finns, behöver förtydligas för eleverna för att öka deras känsla av trivsel, trygghet och inflytande och delaktighet. Exempelvis verkar det som att eleverna inte förstår när de är med och utformar ordningsreglerna trots att mentor utför detta i varje klass men analysen visar på att det behövs tydliggöras att det faktiskt är just ordningsreglerna det handlar om när detta genomförs. Ytterligare en tolkning kan vara att eleverna inte tycker att de får vara med och bestämma eftersom vissa saker inte går att ändra på eftersom det regleras i Skollagen.

Det finns också tydliga rutiner för hur eleverna ska informeras om vart man ska vända sig om man upplevt kränkningar, vad en kränkning är etc. Detta är information som ska ges eleverna av mentor och de höga siffrorna på ”vet ej” -alternativet, på frågan om skolan arbetar aktivt med att motverka kränkningar, visar på att eleverna behöver få ännu mer information kring kränkande behandlingsarbetet och hur skolan arbetar med det.

Ett annat viktigt utvecklingsområde är att höja svarsfrekvensen av elevenkäten då det är en viktig källa till att kunna utforma kommande års insatser, både de främjande och förebyggande. Analysen visar att införandet av distansundervisningen pga Covid 19 förmodligen är orsaken till det låga svarsantalet föregående läsår och att mentorstiden är en lämplig tidpunkt att använda vid den kommande elevenkätens genomförande. För att ytterligare fördjupa oss i hur eleverna upplever sin skolgång och för att öka elevernas inflytande planeras att genomföra fokusgrupper med eleverna. Samtalen ska bygga på elevenkäterna och ge en fördjupad förståelse för hur vi ska utforma det främjande och förebyggande arbetet framöver.

De flesta elever verkar trivas på skolan och uppger att de är trygga. Även om flertalet elever uppger att de känner sig trygga finns det trots det elever som upplever otrygghet och att det finns andra elever som de är rädda för. Där måste målet vara att alla ska känna sig trygga i skolan. Förra hösten förekom det slagsmål och andra oroligheter både i skolan och i anslutning till skolan, vilket bland annat resulterade i att flera elever blev avstängda. Detta kan vara en förklaring till att det finns elever som uppger att de är rädda för andra elever. Skolan arbetade med en mängd trygghetsskapande åtgärder i samband med detta och det finns anledning till att de åtgärderna bör fortsätta. Insatser för att öka elevers trygghet och trivsel bör utformas på många olika plan, både på individ, grupp och organisationsnivå.

## **6. AKTIVA ÅTGÄRDER**

### 6.1. Främjande och förebyggande åtgärder

Alla på Finnvedens gymnasium ska känna sig trygga under skoldagen och vid resor till och från skolan. Alla på Finnvedens gymnasium ska känna trivsel, meningsfullhet och delaktighet på Finnvedens gymnasium. Ingen på Finnvedens gymnasium ska utsättas för diskriminering eller kränkande behandling.

### 6.2 Främjande aktiviteter på enheten under kommande år

Långsiktiga lösningar som syftar till att stärka det fysiska, psykiska och sociala välbefinnandet. Att förstärka det friska, det som man vet att alla mår bra av.

Mål	Aktivitet	Tidsplan	Ansvarig	Uppföljning, Utvärdering (hur, när)
<p>Alla elever ska uppleva en bra skolstart</p>	<p>Uppstartsdag för år 1</p> <p>År 2 och 3 börjar läsåret en dag senare för att ge samtliga elever i år 1 en lugn skolstart och för en ökad trivsel och trygghet.</p> <p>Personal från elevhälsa befinner sig utanför A-huset vid skolstart år 1 för att lotsa elever rätt och inge trygghet. Resten av dagen finns elevhälsopersonal på sina rum med öppen dörr för drop-in.</p> <p>Personal från elevhälsan befinner sig i utrymmen där elever vistas vid rast under skolstart för år 2 och 3 för att öka trivsel och trygghet.</p>	<p>18 o 19 Augusti 2020</p>	<p>Mentor, rektor, elevhälsa</p>	<p>September 2020 av mentor, elever och EHT.</p>
<p>Alla elever ska få ta del av ett likvärdigt hälsofrämjande arbete</p>	<p>Särskild satsning i Stor-EHT på planering, genomförande och uppföljning av de främjande insatserna inom områdena närvaro och studieteknik.</p>	<p>Hela läsåret</p>	<p>All elevhälsopersonal</p>	<p>2021-08-14</p>

Alla elever ska uppleva goda relationer till både vuxna och jämnåriga.	Arbeta med innehållet under mentorstiderna, t.ex. relationella insatser, tydliggörande av rutiner etc.	Under hela läsåret	Mentorer med hjälp av EHT.	2021-08-14
	I samverkan för bästa skolan kommer viss utbildning till personal handla om det relationella arbetet med elever.	Hela läsåret	Skolledning	2021-08-14
Alla elever ska uppleva inflytande och delaktighet	<p>Minst ett klassråd per termin ska genomföras i varje klass.</p> <p>Ökad tydlighet till elever kring vikten av att genomföra elevenkäten.</p> <p>Fokusgrupper ska genomföras som en uppföljning av elevenkätena.</p> <p>Skolledning träffar elevkår</p> <p>Rektorsutfrågning två gånger per termin där elevkåren träffar skolledningen och elever har möjlighet att skicka med frågor.</p> <p>Insamlad information från klassråden går igenom av skolledning.</p>	Hela läsåret	Rektor och samtlig personal	2021-08-14

Alla elever ska få fördjupade kunskaper inom studieteknik	Material sammanställs av elevhälsan och lämnas till mentorer för genomgång vid mentorstid med regelbundenhet.  Elevhälsan använder Alla elever-rummet i lärplattformen Teams och tipsar om studieteknik.	Hela läsåret	Elevhälsan	2021-08-14
De närvarofrämjande insatserna ska intensifieras	Planering under Stor-EHT	Höstterminen 2020	Elevhälsan	2021-08-14
Alla elever i år 1 ska erbjudas hälsosamtal av skolsköterska.	Alla kallas till hälsosamtal där individer kan fångas upp men också där information på grupp- och organisationsnivå kan fångas upp och användas som underlag i det främjande och förebyggande arbetet.	Hela läsåret	Skolsköterska	2021-08-14
God samverkan med hemmet.	Skicka välkomstbrev till samtliga vårdnadshavare.  Erbjuda utvecklingssamtal digitalt.	Hela läsåret	Mentor	2021-08-14

### 6.3. Förebyggande åtgärder på enheten under kommande år

Att identifiera och kartlägga de faktorer som utgör risker för olika former av ohälsa eller hinder i lärandet. Minska konsekvenserna av uppmärksammade riskområden och kan riktas till alla elever men ändå ha ett specifikt fokusområde.

Antal anmälda kränkningar på enheten föregående läsår: 7

Varav 2 efter utredning bedömts som en kränkning.

Mål	Aktivitet	Tidsplan	Ansvarig	Uppföljning, Utvärdering (hur, när)
Alla elever ska uppleva sig trygga på skolan.	Högre vuxennärvaro i centrala utrymmen.  Gratis kaffe för personal som fikar i Ugglan.  Sök på skolan av narkotikahundar.  Regelbundna träffar mellan områdespolis och skolledning.  Förtydligande för elever och personal kring rutiner vid kränkande behandling. Sker på mentorstid med regelbundhet.	Hela läsåret	Skolledning   Mentor	2021-08-14

<p>Ingen elev ska uppleva sig diskriminerad pga någon av diskrimineringsgrunderna</p>	<p>Vår övergripande värdegrund ska genomsyra hela verksamheten och inkluderas i undervisningen samt beaktas vid all annan verksamhet inom skolan.</p> <p>Mentorstiden ska ägnas åt att diskutera vilka insatser eleverna själva önskar för att förebygga kränkningar.</p> <p><i>Kön:</i> Jämställdhetsperspektivet genomsyras bl.a. genom att vuxna gör medvetna gruppsammansättningar och fördelar ordet jämt mellan eleverna samt behandlar eleverna lika oavsett kön.</p> <p><i>Könsöverskridande identitet och uttryck:</i> Hela verksamheten ska genomsyras av respekt för olikheter oavsett sexuell läggning.</p> <p><i>Etnisk tillhörighet:</i> Hela verksamheten ska genomsyras av respekt för olikheter oavsett etnisk tillhörighet. Personal ska vid traditionella aktiviteter vara uppmärksamma på etnisk, kulturell och religions-tillhörighet samt ta hänsyn till det i mötet med eleverna.</p>	<p>Hela läsåret</p>	<p>All Personal</p> <p>Rektor, mentor och elevhälsa</p> <p>All personal</p>	<p>2021-08-14</p> <p>2021-08-14</p> <p>2021-08-14</p>
---	--	---------------------	---	---

	<p><i>Religion eller annan trosuppfattning:</i> Hela verksamheten ska genomsyras av respekt för olikheter oavsett religion eller annan trosuppfattning. Personal ska vid traditionella aktiviteter vara uppmärksamma på etnisk, kulturell och religionstillhörighet samt ta hänsyn till det i mötet med eleverna.</p> <p><i>Funktionsnedsättning:</i> Lärmiljö och skolmiljö ska vara tillgänglig för varje elev. Vid planering av skolans verksamhet ska konsekvenserna för elever med olika funktionsnedsättningar beaktas</p> <p><i>Sexuell läggning:</i> Hela verksamheten ska genomsyras av respekt för olikheter oavsett sexuell läggning</p> <p><i>Ålder:</i> Elever ska efter egen förmåga få ta ansvar, utvecklas och känna större inflytande i takt med deras egen utveckling. Undervisningen anpassas utifrån elevernas mognad och utveckling.</p>			
--	---	--	--	--



Alla elever ska uppleva att de har möjlighet att påverka ordningsreglerna	Förtydligande kring inflytande i att utforma ordningsregler av mentor på mentorstid samt att det är just ordningsreglerna som utformas.	Hela läsåret	Mentor	2021-08-14
Alla elever ska uppleva att det arbetas aktivt med att motverka kränkningar	Förtydligande av rutiner för både personal och elever.	Hela läsåret	Rektor, mentor övrig personal	2021-08-14
Alla elever ska uppleva studiero	Diskussion kring ämnet och lämpliga insatser i grupper inom Samverkan för bästa skolan samt i Stor-EHT.	Hela läsåret	All personal	2021-08-14

## **7. ATT UPPTÄCKA, UTREDA OCH DOKUMENTERA DISKRIMINERING, TRAKASSERIER OCH KRÄNKANDE BEHANDLING.**

### 7.1 Mål

På skolan ska all personal delta i ett aktivt arbete mot diskriminering, trakasserier och kränkande behandling.

### 7.2. Rutiner för att tidigt upptäcka diskriminering, trakasserier och kränkande behandling

All personal på Figy är väl förtrogen med aktuell lagstiftning och de rutiner skolan har för att förebygga, förhindra och åtgärda diskriminering, trakasserier och kränkande behandling genom att detta dokument görs levande, eftersom det regelbundet tas upp till diskussion under träffar med annan personal. All personal är extra uppmärksamma vid vistelse i lokaler där elever vistas under lektionsfri tid.

### 7.3. Personer elever/vårdnadshavare kan vända sig till

All personal finns till för våra elever om de behöver stöd och hjälp.

Ansvariga kontaktpersoner är:

Svante Leo, rektor

### 7.4. Rutiner för att utreda och åtgärda när barn/elev kränks av andra barn/elever.

Se processkarta i bilaga 2.

Det är all personals ansvar att:

- När personal får kännedom om en händelse samtalar de med de inblandade. Dokumenterar händelsen på blankett del 1, anmälan om kränkande behandling.
- Informera rektor om den kränkande behandlingen.
- Reflektera över normer och värderingar som personal förmedlar genom sitt förhållningssätt.
- Se till att åtgärder vidtas då diskriminering, trakasserier eller kränkande behandling misstänks, anmäls eller upptäcks.
- Bevaka att utreda fall, där jag som personal är berörd, följ upp.

Det är rektorns ansvar att:

- Skicka anmälan till huvudmannen. (Barn- och utbildningsförvaltningen som sedan delger nämnden informationen).
- Fördela ansvaret för vem som ska utreda händelsen, blankett del 2, utredning om kränkande behandling.
- Se till att relevanta åtgärder genomförs för att kränkningarna ska upphöra.
- Se till att händelsen följs upp, blankett del 3, uppföljning och utvärdering.
- Ansvar för att del 2 och del 3 i utredningen skickas till huvudmannen.

Blanketter som ska användas vid dokumentation av kränkning finns på Nettan/  
Dokumentarkiv BUF/G. Åtgärder mot kränkande behandling/Dokumentationsmallar

7.5. Rutin när medarbetare har blivit anmäld för kränkning:

Se processkarta i bilaga 3 och Riktlinjer för stöd till personal vid anmälan/kränkande behandling se bilaga 4.

Anmälan sker på samma blanketter som när kränkningen sker mellan elever. Utredningen görs alltid av någon person på Barn- och utbildningsförvaltningen.

- Vid anmälan till ansvarig chef anmäler denne till Barn- och utbildningsförvaltningen som ansvarar för att en utredning genomförs (vid behov konsulteras personalavdelningen).
- Vid anmälan till Barn- och utbildningsförvaltningen skall ansvarig chef kontaktas omgående.
- Ansvarig chef beslutar om vilka personer i verksamheten som ska informeras om det inträffade.
- Skyddsombud/facklig förtroendeman informeras.
- Den fackliga organisationen har möjlighet att närvara vid samtalen om medarbetaren så önskar.
- Ansvarig för utredningen samtalar med berörda, samlar in fakta och lämnar förslag till åtgärder.

- Förvaltningschefen fattar beslut i samråd med ansvarig chef om åtgärder utifrån utredningens resultat.
- Ansvarig chef samtalar med medarbetaren och kartlägger behov av personligt stöd.
- Individuell plan för medarbetaren arbetas fram utifrån utredningens resultat.
- Ansvarig chef följer upp och utvärderar den utarbetade individuella planen för medarbetaren.
- Finns allvarlig misstanke mot enskild personal ska berörd chef omedelbart ta kontakt med förvaltningschef/ personalavdelning för att diskutera en eventuell avstängning från arbetet. Beslut om avstängning fattas av förvaltningschefen.

Blanketter som ska användas vid dokumentation av kränkning finns på Nettan/  
Dokumentarkiv BUF/G. Åtgärder mot kränkande behandling

#### 7.6. Rutiner för dokumentation

Anmälan, utredning och uppföljning blanketter del 1 - 3, skickas i original till Barn- och utbildningsförvaltningen som diarieför dokumentationen och delger huvudmannen.

Anmälan, del 1, skickas direkt vid uppmärksammande händelse. Del 2 och 3 i direkt anslutning till att de upprättats. För enskild elev dokumenteras även händelsen i PMO.

## **Bilaga 1**

# **Diskrimineringsgrunder**

### **Kön**

Att någon är pojke, flicka, kvinna eller man. Även transsexuella personer alltså personer som har ändrat eller kommer att ändra sin juridiska könstillhörighet omfattas av diskrimineringsgrunden kön.

### **Könsöverskridande identitet och uttryck**

Med könsöverskridande identitet eller uttryck menas att någon inte identifierar sig med sin biologiska könstillhörighet som man eller kvinna eller genom sin klädsel eller på annat sätt ger uttryck för att tillhöra ett annat kön.

### **Etnisk tillhörighet**

Med diskrimineringsgrunden etnisk tillhörighet menas nationellt eller etniskt ursprung, hudfärg eller annat liknande förhållande.

### **Religion eller annan trosuppfattning**

Med trosuppfattning avses olika religiösa uppfattningar som är jämförbara med religion tex buddism och ateism. Etiska, filosofiska åsikter skyddas inte av lagen.

### **Funktionsnedsättning**

Med funktionsnedsättning menas varaktiga fysiska, psykiska eller begåvningsmässiga begränsningar av en persons funktionsförmåga som till följd av en skada eller en sjukdom fanns vid födelsen, har uppstått därefter eller kan förväntas uppstå.

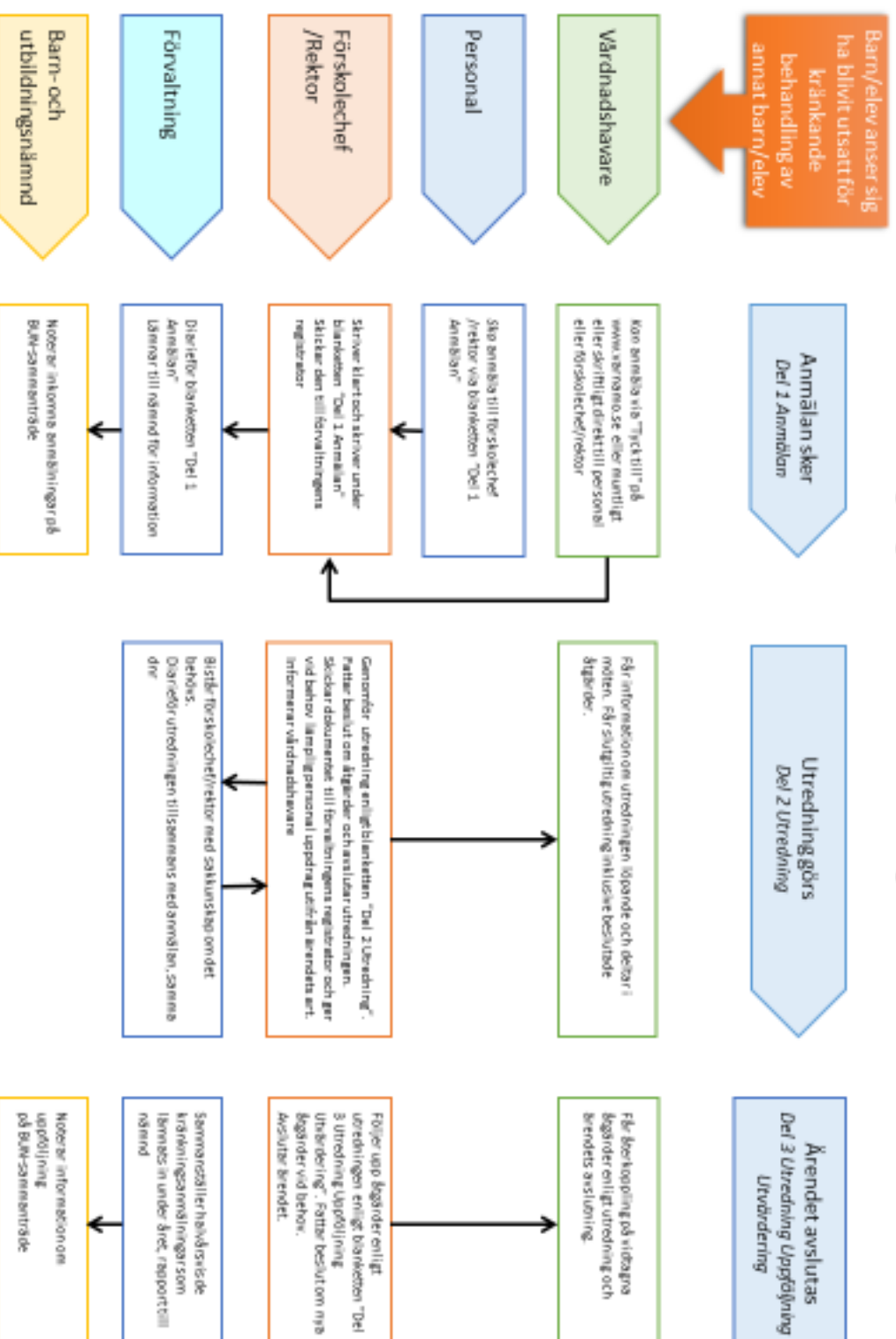
### **Sexuell läggning**

Homosexualitet, bisexualitet, heterosexualitet dvs. om du bli kär i personer av samma kön, båda könen eller motsatt kön som dig själv.

### **Ålder**

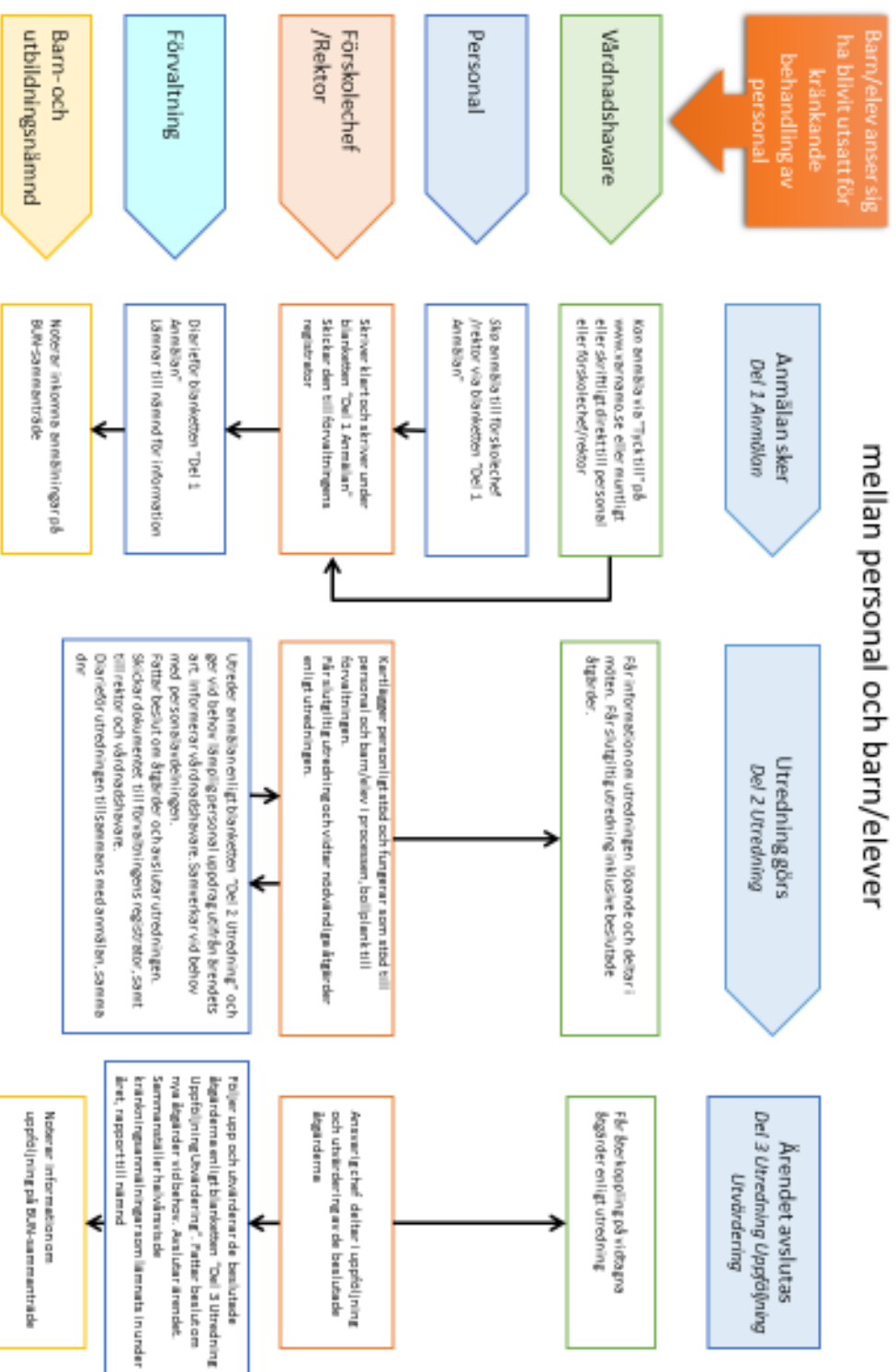
Skydd mot åldersdiskriminering omfattas alla, unga som gamla. Åldersnormen kan se olika ut i olika sammanhang.

## Processkarta: Ärendegång kränkande behandling mellan barn/elever



Sökväg till blanketter: Fronter, information från förvaltningen, Arkiv: Dokumentarkiv/G. Åtgärder mot kränkande behandling/Blanketter

## Processkarta: Ärendegång kränkande behandling mellan personal och barn/elever



Sökväg till blanketter: Fronter, information från förvaltningen, Arkiv; Dokumentarkiv/G. Åtgärder mot kränkande behandling/Blanketter

## Bilaga 4

Riktlinjer för stöd till personal vid anmälan ”kränkande behandling/ diskriminering”  
(antagen av Förvaltningens samverkansgrupp, FSG, 2015-03-18)

---

Skollagen 6 kap 9 §

Huvudmannen eller personalen får inte utsätta ett barn eller en elev för kränkande behandling

Skollagen 6 kap 10 §

En lärare, förskollärare eller annan personal som fått kännedom om att ett barn eller en elev anser sig ha blivit utsatt för kränkande behandling i samband med verksamheten är skyldig att anmäla detta till förskolechefen eller rektorn. En förskolechef eller rektor som får kännedom om att ett barn eller en elev anser sig ha blivit utsatt för kränkande behandling i samband med verksamheten är skyldig att anmäla detta till huvudmannen. Huvudmannen är skyldig att skyndsamt utreda omständigheterna kring de uppgivna kränkningarna och i förekommande fall vidta de åtgärder som skäligen kan krävas för att förhindra kränkande behandling i framtiden.

Rutin när medarbetare har blivit anmäld:

Vid anmälan till ansvarig chef anmäler denne till Barn- och utbildningsförvaltningen som ansvarar för att en utredning genomförs (vid behov konsulteras personalavdelningen).

Vid anmälan till Barn- och utbildningsförvaltningen skall ansvarig chef kontaktas omgående.

Ansvarig chef beslutar om vilka personer i verksamheten som ska informeras om det inträffade.

Skyddsombud/facklig förtroendeman informeras.

Den fackliga organisationen har möjlighet att närvara vid samtalen om medarbetaren så önskar.

Den ansvarige för utredningen samtalar med berörda, samlar in fakta och lämnar förslag till åtgärder.

Förvaltningschefen fattar beslut i samråd med ansvarig chef om åtgärder utifrån utredningens resultat.

Ansvarig chef samtalar med medarbetaren och kartlägger behov av personligt stöd.



Individuell plan för medarbetaren arbetas fram utifrån utredningens resultat.

Ansvarig chef följer upp och utvärderar den utarbetade individuella planen för medarbetaren.

Finns allvarlig misstanke mot enskild personal ska berörd chef omedelbart ta kontakt med förvaltningschef/personalavdelning för att diskutera en eventuell avstängning från arbetet. Beslut om avstängning fattas av förvaltningschefen.

Åtgärder som medarbetare har möjlighet att få som stöd:

Kontinuerlig uppföljning medarbetare – chef.

Krisstöd/samtalsstöd från företagshälsovården.

Översyn av den aktuella arbetssituationen.