

Barn- och utbildningsförvaltningen

Dnr:

Plan mot diskriminering, trakasserier och kränkande behandling

Skolans namn:

Rektor:

Upprättad datum:

Reviderad datum:

Utvärderas datum:

INLEDNING

Alla barn/elever har rätt till en trygg och stimulerande miljö fri från diskriminering. Därför finns det bestämmelser om att förskolan och skolan måste arbeta främjande och förebyggande för att motverka diskriminering och undanröja hinder för allas lika rättigheter och möjligheter i verksamheten.

Den 1 januari 2017 ändrades diskrimineringslagens bestämmelser om aktiva åtgärder.

I 3 kap. Diskrimineringslagen (2016:828) framgår det utbildningsanordnaren varje år ska dokumentera arbetet med aktiva åtgärder mot diskriminering och trakasserier.

Dokumentet ska beskriva hur verksamheten arbetar för att upptäcka risker, samt innehålla en översikt över de åtgärder som behövs för att förhindra sexuella trakasserier, främja barn och elevers lika rättigheter möjligheter oavsett kön, etnisk tillhörighet, religion eller annan trosuppfattning, funktionsnedsättning, ålder könsöverskridande identitet eller uttryck eller sexuell läggning, samt de åtgärder som krävs för att förebygga och förhindra trakasserier.

Enheten skall dokumentera alla delar (kartläggning, främjande och förebyggande åtgärder, uppföljning och utvärdering, samverkansskyldigheten) av det löpande arbetet under året.

Det är inte bara undervisningen som omfattas av arbetet utan hela verksamheten. Det handlar om till exempel pedagogiskt material, prov och betygssättning till studiemiljö, raster och utflykter. Skolresor, friluftsdagar och avslutningar omfattas också. 1)

Enligt 6 kap. 8 § Skollagen (2010:800) ska huvudmannen se till att det varje år upprättas en plan med en översikt över de åtgärder som behövs för att förebygga och förhindra kränkande behandling av barn och elever.

Dokumentationen ersätter det tidigare kravet på att ha en likabehandlingsplan.

Nya bestämmelser för förskolan och skolan – fyra steg och sju diskrimineringsgrunder

www.do.se

GRUNDUPPGIFTER

Namn på skola/förskola:	Finnvedens gymnasium
Rektor/förskolechef:	Inga-Lill Svanholm
Ansvarig för planen:	Inga-Lill Svanholm
Planen gäller från:	2020-08-14
Planen gäller till:	2021-08-14

LÅNGSIKTIGT MÅL/ VISION: *(nämndens)*

Skolan ska verka för att varje elev tar avstånd från att människor utsätts för diskriminering, förtryck och kränkande behandling, samt medverkar till att hjälpa andra människor.

DELAKTIGHET OCH FÖRANKRING

2.1. Samverkan med barn/elever har skett på följande sätt:

Under mentorstid har det funnits möjlighet att framföra önskemål om innehåll i revidering av denna plan och en uttalad möjlighet att påverka diskriminerings- och kränkande behandlingsarbetet på skolan. Vidare har kränkande behandling och denna plans innehåll diskuteras med elevkåren. Vid läsårsstart ansvarar respektive mentor för att eleverna får information om den nya planens och möjlighet att diskutera planens innehåll.

2.2. Samverkan med medarbetare har skett på följande sätt:

Arbetslagen och EHT har utvärderat årets plan och aktiviteter. Dessa synpunkter har tagits med i utarbetandet av årets plan.

2.3. Samverkan med vårdnadshavare sker på följande sätt:

Eftersom det inte kommer att bli några föräldramöten vid detta läsårets start kommer vårdnadshavarna att informeras om denna plan, var den går att finna och vårdnadshavarnas rätt att påverka innehållet i planen, i samband med utvecklingssamtal.

2.4. Förankring av planen

Personal informeras om den nya planen vid nytt läsår. Rektor är ansvarig.

Elever informeras om den nya planen vid nytt läsår. Mentor är ansvarig.

Elevkåren informeras om den nya planen. Rektor är ansvarig.

Vårdnadshavare informeras om den nya planen i samband med utvecklingssamtalen. Mentor är ansvarig.

3. DEFINITIONER

Skolans arbete kring kränkande behandling styrs av Skollagen (2010: 800) kap 6 §3 och av Diskrimineringslagen (2008:567).

- **Kränkande behandling** är det begrepp som används i 6 kapitlet §3 skollagen. Med kränkande behandling avses ett uppträdande som utan att vara diskriminering enligt diskrimineringslagen kränker ett barns eller en elevs värdighet.
- **Diskriminering** är enligt diskrimineringslagen att någon missgynnas eller kränks. Missgynnandet eller kränkningen ska ha samband med någon av de sju diskrimineringsgrunderna: kön, könsöverskridande identitet och uttryck, etnisk tillhörighet, religion eller annan trosuppfattning, funktionsnedsättning, sexuell läggning och ålder.

Definition av de sju diskrimineringsgrunderna, se bilaga 1

- **Trakasserier** är ett uppträdande som kränker ett barns eller en elevs värdighet och som har samband med någon av de sju diskrimineringsgrunderna (se ovan)
- **Sexuella trakasserier** är ett uppträdande av sexuell natur som kränker ett barns eller en elevs värdighet. Gemensamt för trakasserier, sexuella trakasserier och kränkande behandling är att det handlar om ett uppträdande som kränker ett barns eller en elevs värdighet.

4. UPPFÖLJNING OCH UTVÄRDERING

Planen mot diskriminering, trakasserier och kränkande behandling ska innehålla en redovisning av hur åtgärderna i föregående plan har genomförts. Har åtgärderna haft avsedd effekt utifrån de mål som sattes upp i föregående plan? Utvärderingen ska sedan vara utgångspunkten för den nya planen.

4.1. Utvärdering av föregående plan

Utifrån den rådande situationen med Covid-19, så har utvärderingen med eleverna inte kunnat göras som planerat. Personal har utvärderat planen på programlagsmöte under april och maj månad.

4.2. Samverkan i utvärderingen av föregående plan

Elevhälsan och personal har samverkat i utvärderingen av föregående års plan.

4.3. Resultat av utvärderingen av föregående plan

Utvärderingen hos personalen visar att målen och åtgärderna behöver konkretiseras. En del elever känner inte till att planen finns och hos en del av personalen råder det osäkerhet kring när en anmälan ska upprättas. Klassutvärderingarna har inte genomförts på grund av situationen med covid-19 och distansundervisningen.

5. KARTLÄGGNING OCH ANALYS AV ORSAKER

5.1. Metod/aktivitet för kartläggning

En elevenkät skickas ut till samtliga elever under vårterminen där frågor kring samtliga diskrimineringsgrunder samt kränkande behandling ställs och där resultatet analyseras i programlagen och i EHT för att identifiera eventuella riskområden som bör arbetas vidare med under nästkommande läsår.

Årskurs två har besvarat skolinspektionens enkät.

Personal har besvarat skolinspektionens enkät.

I årskurs ett genomförs hälsosamtal hos skolsköterska där frågor kring diskrimineringsgrunderna och kränkande behandling tas upp. Elevernas svar analyseras och behandlas utifrån det stöd den enskilda eleven kan behöva. Detta görs även på gruppnivå där ett sammanfattande dokument, som inte behandlar sekretessbelagd information, beskriver läget i klassen och om det finns strukturella frågor att arbeta vidare med. Svaren analyseras även på sektorsnivå och för hela skolan. Specifika frågor från enkäten kan arbetas med i programarbetslagen.

De anmälningar om kränkande behandling som sänts till huvudman utvärderas och analyseras.

Vid klassråd diskuteras diskrimineringsgrunderna samt kränkande behandling.

Samtal med elever, till exempel vid utvecklingsamtal.

Veckovis möten med elevhälsoteam. Här uppmärksammas frågor kring eventuella risker för trakasserier eller kränkande behandling.

Skyddsronnd genomförs varje år för att säkerställa att lokaler och ytor är anpassade för elever med någon form av funktionsnedsättning.

5.2. Resultat av kartläggningen

Elevenkäten som varje år genomförs på Figy hade detta år en väldigt låg svarsfrekvens, 41% på hela Figy, vilket gör att resultatet är hela Figys och inte bara Humanistsektorns resultat.

Enkäten visar att 81% är nöjda med skolan i sin helhet. 92 % känner sig trygga överallt i skolan, 6% svarar att det stämmer ganska dåligt och 2% att det inte stämmer alls att de är trygga överallt i skolan. 12% har upplevt någon form av kränkningar på skolan av någon annan elev, varav tysta(blickar,hånleenden, utfrysning etc) och verbala kränkningar är de vanligaste. Nätkränkningar är något som också tas upp. En fjärdedel av respondenterna uppger att personal reagerat och en fjärdel att personal inte reagerat. Det vanligaste är dock att ingen personal vet om att kränkningarna har skett. . 88% av eleverna vet var det ska vända sig om någon har varit elak. 8% av respondenterna har upplevt någon form av kränkningar på skolan av personal. Även här är tysta eller verbala kränkningar det vanligaste, men även våld och hot samt nätkränkningar finns det elever som upplevt. 84 % uppger att de har en god relation till en eller flera vuxna på skolan. Cirka 10 % uppger att de har blivit negativt behandlade på grund av någon av diskrimineringsgrunderna där kön och etnisk bakgrund är de vanligast förekommande. 30 % av eleverna uppger att de är med och bestämmer ordningsreglerna medan 39 % svarat vet ej. 73 % av eleverna uppger att de har studiero på lektionerna. 23% uppger att det stämmer dåligt och 4 % att det inte stämmer alls. Skolinspektionens enkät visar dock att på samhällsprogrammet är det till exempel 96 % av eleverna som upplever att det stämmer bra eller helt och hållet. I skolinspektionens enkät har det också ökat när det gäller trygghet från 7,8 2018 till 8,2 2020. Även i hälsosamtalen uppger de flesta av eleverna att de känner sig trygga och att de trivs i skolan. Det framkommer dock i fritextsvar och i samtal med elever att centralhallen kan upplevas som stökig och att det är hög ljudnivå där, vilket kan upplevas som obehagligt. Under hösten var det också en del slagsmål på skolan och nämns också i fritextsvaren där det finns elever som skriver att det kan "kännas otruggt när man vet att det har varit slagsmål på skolan".

Skolinspektionens enkät hade en svarsfrekvens på 89.9% på Humanistsektorn. Enkäten visar bland annat att 90% av eleverna känner sig trygga i skolan, men 8 % uppger att det inte stämmer, eller inte stämmer alls, 5 % uppger också att det finns andra elever på skolan som de är rädda för. 55% anser att det stämmer att skolan aktivt arbetar med att förhindra kränkningar. 23% svarar att de inte vet. 56% av eleverna svarar att det stämmer dåligt eller inte alls att de är med och utformar ordningsreglerna på skolan. 70 % uppger att de har studiero på lektionerna.

Hälsosamtalen visar att de flesta eleverna uppger att de trivs i skolan och att de känner sig trygga. Det framkommer också i hälsosamtalen att elever i vissa klasser upplever att de inte alltid har någon studiero.

I samtal med elever på samhällsprogrammet har det framkommit att de upplever en hög arbetsbelastning i perioder, framförallt på våren och att inte alla lärarna använder provkalendern som finns. Detta påverkar trivseln hos eleverna.

Lärare på vård- och omsorgsprogrammet har i sin kartläggning uppmärksammat att det finns ett behov av mer teambuilding och samanhållning i klasserna.

Lärare på estetprogrammet har i sin kartläggning från föregående läsår sett att det finns ett behov av att få eleverna att känna sig mer trygga på skolan, att inkluderas mer och uppleva en högre "vi-känsla" med samhällsklasserna som man samläser med. Man har också sett att det finns ett ökat behov av att öka elevernas inflytande. Ett större samarbete kring samsyn mellan kulturskolan och estetprogrammet är också ett område man på estetprogrammet belyser som ett utvecklingsområde under kommande läsår.

Lärare på barn- och fritidsprogrammet har i sin kartläggning från föregående läsår sett att det finns ett behov av att få eleverna att uppleva en större trygghet och studiero. Gemensamt förhållningssätt kring ordningsregler är ett område kartläggningen visat att de behöver utveckla.

Under läsåret 2019/2020 inkom det 13 anmälningar om kränkande behandling varav ingen rörde personal/elev. Fyra anmälningar bedömdes inte vara kränkningar. De flesta anmälningarna rörde verbala eller tysta kränkningar, men det fanns även tre anmälningar som rörde fysiska kränkningar.

I samtal med elevhälsan och med mentorer har det framkommit att eleverna anser att det fungerar bättre när de är i skolan jämfört med under distansundervisningen. Många har känt sig ensamma, haft svårt att komma igång med studierna, haft svårt att få något gjort och ockå haft dåligt med fysisk aktivitet.

5.3 Analys av resultatet

Resultaten från kartläggningen visar att de områden som bör satsas på i det främjande och förebyggande arbetet är trygghet, studiero, inflytande och delaktighet. Även om flertalet elever uppger att de känner sig trygga finns det trots det elever som upplever otrygghet och att det finns andra elever som de är rädda för. Där måste målet vara att alla ska känna sig trygga i skolan. Förra hösten förekom det slagsmål och andra oroligheter både i skolan och i anslutning till skolan, vilket bland annat resulterade i att flera elever blev avstängda. Detta kan vara en förklaring till att det finns elever som uppger att de är rädda för andra elever. Skolan arbetade med en mängd trygghetsskapande åtgärder i samband med detta och det finns anledning till att de åtgärderna bör fortsätta. Det verkar också som att eleverna i stor utsträckning inte är medvetna om att de är med och utformar ordningsregler. Detta är en rutin som tydligt finns beskriven i mentors ansvar och som görs i varje klass, men resultaten kan tolkas som att eleverna inte är medvetna om att det faktiskt är ordningsreglerna det handlar om när detta genomförs. Ytterligare en tolkning kan vara att eleverna inte tycker att de får vara med och bestämma eftersom vissa saker inte går att ändra på då det regleras i skollagen. När det gäller arbetet med att aktivt motverka kränkningar så kan resultatet tolkas som att rutinerna behöver bli mer kända. Eleverna behöver få mer och tydlig information om hur skolan arbetar för att motverka kränkningar och också känna att de är delaktiga i detta arbete. Detta år har det anmälts fler kränkningar på sektorn än föregående år. Det kan dels kopplas till att det var oroligt på skolan under hösten, men uppfattningen är också att personalen har blivit mer uppmärksam och att det resulterar i fler anmälningar. Det viktigaste utvecklingsområdet är dock att höja svarsfrekvensen av elevenkäten då det är en viktig källa till att kunna utforma kommande års insatser. Anledningen till den låga svarsfrekvensen kan vara införandet av distansundervisning och att eleverna inte kunde fylla i enkäten gemensamt (fysiskt). En annan anledning kan vara att eleverna upplever en slags enkättrötthet, eller att de upplever att deras svar inte är betydelsefulla.

6. AKTIVA ÅTGÄRDER

6.1. Främjande och förebyggande åtgärder

Långsiktigt mål

Alla på Finnvedens gymnasium ska känna sig trygga under skoldagen och vid resor till och från skolan. Alla på Finnvedens gymnasium ska känna trivsel, meningsfullhet och delaktighet på Finnvedens gymnasium. Ingen på Finnvedens gymnasium ska utsättas för diskriminering eller kränkande behandling.

6.2 Främjande aktiviteter på enheten under kommande år

Långsiktiga lösningar som syftar till att stärka det fysiska, psykiska och sociala välbefinnandet. Att förstärka det friska, det som man vet att alla mår bra av.

Mål	Aktivitet	Tidsplan	Ansvarig	Uppföljning, Utvärdering (hur, när)
<p>Alla elever ska uppleva en bra skolstart</p>	<p>Uppstartsdag för år 1.</p> <p>År 2 och 3 börjar läsåret en dag senare för att ge samtliga elever i år 1 en lugn skolstart och för en ökad trivsel och trygghet.</p> <p>Personal från elevhälsa befinner sig utanför A-huset vid skolstart år 1 för att lotsa elever rätt och inge trygghet. Resten av dagen finns elevhälsopersonal på sina rum med öppen dörr för drop- in.</p> <p>Personal från elevhälsan befinner sig i utrymmen där elever vistas vid rast under skolstart för år 2 och 3 för att öka trivsel och trygghet.</p>	<p>Augusti 2020</p>	<p>Mentor, rektor och elevhälsa</p>	<p>September 2020 av mentor, elever och EHT</p>
<p>Alla elever ska få ta del av ett likvärdigt hälsofrämjande arbete</p>	<p>Särskild satsning i EHT på planering, genomförande och uppföljning av de främjande insatserna inom områdena närvaro och studieteknik</p>	<p>Hela läsåret</p>	<p>All elevhälsopersonal</p>	<p>2021-08-14</p>

<p>Alla elever ska uppleva goda relationer till vuxna och jämnåriga</p>	<p>Arbeta med innehållet under mentorstiderna exempelvis relationella insatser, tydliga rutiner etc.</p> <p>I samverkan för bästa skola kommer personalen att utbildas i relationellt arbete</p>	<p>Hela läsåret</p>	<p>Rektor och samtlig personal</p> <p>Skolledning</p>	<p>2021- 08-14</p>
<p>Alla elever ska uppleva inflytande och delaktighet</p>	<p>Förtydligande kring inflytande i att utforma ordningsregler.</p> <p>Bjuda in elevkåren till möte med ledningsgruppen. En person i ledninggruppen är kontaktperson till elevkåren.</p> <p>Ha minst ett klassråd per termin. Ökad tydlighet till elever kring vikten av att genomföra elevenkäten.</p> <p>Insamlad information från klassråden går igenom av skolledning.</p> <p>Fokusgrupper ska genomföras som en uppföljning av elevenkätena.</p>	<p>Hela läsåret</p>	<p>Skolledning och mentorer</p>	<p>2021- 08-14</p>

Alla elever ska få fördjupade kunskaper inom studieteknik	Material sammanställs av elevhälsan och lämnas till mentorer för genomgång vid mentorstid med regelbundenhet. Elevhälsan använder alla elever-rummet i tems och tipsar om studieteknik	Hösten 2020	Rektor och mentorer	Mars 2021
God samverkan med hemmet.	Skicka välkomstbrev till samtliga vårdnadshavare. Erbjud utvecklingssamtal digitalt.	Hela läsåret	Mentorer	2021- 08-14
De närvarofrämjande åtgärderna ska intensifieras	Förtydliga rutiner, vidare planering av EHT.	Höstterminen 2020	Elevhälsan	2021-08-14

6.3 Förebyggande åtgärder på enheten under kommande år

Att identifiera och kartlägga de faktorer som utgör risker för olika former av ohälsa eller hinder i lärandet. Minska konsekvenserna av uppmärksammade riskområden och kan riktas till alla elever men ändå ha ett specifikt fokusområde'

Antal anmälda kränkningar på enheten föregående läsår:

Under läsåret har det inkommit 13 anmälningar om kränkande behandling varav ingen varit anmälningar som har rört personal. Fyra av anmälningarna bedömdes inte vara kränkande behandling. Tre anmälningar bedömdes vara fysisk kränkning och de övriga bedömdes som verbala eller tysta kränkningar.

.

Mål	Åtgärd	Tidsplan	Ansvarig	Uppföljning, Utvärdering (hur, när)
<p>Alla elever ska uppleva sig trygga på skolan</p>	<p>Högre vuxennärvaro i centrala utrymmen.</p> <p>Gratis kaffe för personal som fikar i Ugglan.</p> <p>Samarbete med områdespolisen. Regelbundna träffar mellan polis och skolledning. Narkotikasök med hund minst en gång varje termin.</p> <p>Förtydligande för elever och personal kring rutiner vid kränkande behandling. Sker på mentorstid med regelbundhet.</p>	<p>Hela läsåret</p>	<p>All personal</p> <p>All personal</p> <p>Skolledning</p> <p>Skolledning och mentorer</p>	<p>2021-08-14</p>

<p>Ingen elev ska uppleva sig diskriminerad pga någon av diskriminerings-grunderna</p>	<p>Vår övergripande värdegrund ska genomsyra hela verksamheten och inkluderas i undervisningen samt beaktas vid all annan verksamhet inom skolan. Mentorstiden ska ägnas åt att diskutera vilka insatser eleverna själva önskar för att förebygga kränkningar.</p> <p>Kön: Jämställdhetsperspektivet genomsyras bland annat genom att vuxna gör medvetna grupsammansättningar och fördelar ordet jämt mellan eleverna samt behandlar eleverna lika oavsett kön.</p> <p>Könsöverskridande identitet och uttryck: Hela verksamheten ska genomsyras av respekt för olikheter oavsett sexuell läggning</p> <p>Etnisk tillhörighet: Hela verksamheten ska genomsyras av respekt för olikheter oavsett etnisk tillhörighet.</p> <p>Personal ska vid traditionella aktiviteter vara uppmärksamma på etnisk, kulturell och religionstillhörighet samt ta hänsyn till det i mötet med eleverna.</p> <p>Religion eller annan trosuppfattning: Hela verksamheten ska genomsyras av</p>	<p>Läsåret 2020/2021</p>	<p>All personal</p>	<p>2021-08-14</p>
--	---	--------------------------	---------------------	-------------------

	<p>respekt för olikheter oavsett religion eller annan trosuppfattning.</p> <p>Personal ska vid traditionella aktiviteter vara uppmärksamma på etnisk, kulturell och religionstillhörighet samt ta hänsyn till det i mötet med eleverna.</p> <p>Funktionsnedsättning: Lärmiljö och skolmiljö ska vara tillgänglig för varje elev. Vid planering av skolans verksamhet ska konsekvenserna för elever med olika funktionsnedsättningar beaktas</p> <p>Sexuell läggning: Hela verksamheten ska genomsyras av respekt för olikheter oavsett sexuell läggning</p> <p>Ålder: Elever ska efter egen förmåga få ta ansvar, utvecklas och känna större inflytande i takt med deras egen utveckling. Undervisningen anpassas utifrån elevernas mognad och utveckling</p>			
<p>Alla elever ska uppleva att de har möjlighet att påverka ordningsreglerna</p>	<p>Förtydligande kring inflytande i att utforma ordningsregler av mentor på mentorstid samt att det är just ordningsreglerna som utformas.</p>	<p>Hela läsåret</p>	<p>Mentorer</p>	<p>2021-08-14</p>

Alla elever ska uppleva att skolan och all personal arbetar aktivt med att motverka kränkningar	Förtydligande av rutiner för både personal och elever	Läsåret 2020/2021	Rektor, mentorer	2021-08-14
---	---	-------------------	------------------	------------

7. ATT UPPTÄCKA, UTREDA OCH DOKUMENTERA DISKRIMINERING, TRAKASSERIER OCH KRÄNKANDE BEHANDLING.

7.1 Mål

På skolan ska all personal delta i ett aktivt arbete mot diskriminering, trakasserier och kränkande behandling.

7.2. Rutiner för att tidigt upptäcka diskriminering, trakasserier och kränkande behandling

All personal på Figy är väl förtrogen med aktuell lagstiftning och de rutiner skolan har för att förebygga, förhindra och åtgärda diskriminering, trakasserier och kränkande behandling genom att detta dokument görs levande, eftersom det regelbundet tas upp till diskussion under träffar med annan personal. All personal är extra uppmärksamma vid vistelse i lokaler där elever vistas under lektionsfri tid.

7.3. Personer barn/ elever/ vårdnadshavare kan vända sig till

All personal finns till för våra barn/ elever om de behöver stöd och hjälp.

Ansvariga kontaktpersoner är:

Inga-Lill Svanholm, rektor

7.4. Rutiner för att utreda och åtgärda när barn/ elev kränks av andra barn/ elever.

Se processkarta bilaga 2

Det är all personals ansvar att:

- När personal får kännedom om en händelse samtalar de med de inblandade. Dokumenterar händelsen på blankett del 1, anmälan om kränkande behandling.
- Informera rektor om den kränkande behandlingen.
- Reflektera över normer och värderingar som personal förmedlar genom sitt förhållningssätt.
- Se till att åtgärder vidtas då diskriminering, trakasserier eller kränkande behandling misstänks/ anmäls/ upptäcks.
- Bevaka att utreda fall, där jag som personal är berörd, följ upp.

Det är rektorns ansvar att:

- Skicka anmälan till huvudmannen. (Barn- och utbildningsförvaltningen som sedan delger nämnden informationen)
- Fördela ansvaret för vem som ska utreda händelsen, blankett del 2, utredning om kränkande behandling
- Se till att relevanta åtgärder genomförs för att kränkningarna ska upphöra.
- Se till att händelsen följs upp, blankett del 3, uppföljning och utvärdering
- Ansvar för att del 2 och del 3 i utredningen skickas till huvudmannen

Blanketter som ska användas vid dokumentation av kränkning finns på Nettan/
Dokumentarkiv BUF/ G. Åtgärder mot kränkande behandling/ Dokumentationsmallar

7.5. Rutin när medarbetare har blivit anmäld för kränkning:

Se processkarta bilaga 3 och

Riktlinjer för stöd till personal vid anmälan/ kränkande behandling bilaga 4

Anmälan sker på samma blanketter som när kränkningen sker elev/elev. Utredningen görs alltid av någon person på Barn- och utbildningsförvaltningen.

- Vid anmälan till ansvarig chef anmäler denne till barn- och utbildningsförvaltningen som ansvarar för att en utredning genomförs (vid behov konsulteras personalavdelningen).
- Vid anmälan till barn- och utbildningsförvaltningen skall ansvarig chef kontaktas omgående.
- Ansvarig chef beslutar om vilka personer i verksamheten som ska informeras om det inträffade.
- Skyddsombud/ facklig förtroendeman informeras.
- Den fackliga organisationen har möjlighet att närvara vid samtalen om medarbetaren så önskar.
- Ansvarig för utredningen samtalar med berörda, samlar in fakta och lämnar förslag till åtgärder.
- Förvaltningschefen fattar beslut i samråd med ansvarig chef om åtgärder utifrån utredningens resultat.
- Ansvarig chef samtalar med medarbetaren och kartlägger behov av personligt stöd.

- Individuell plan för medarbetaren arbetas fram utifrån utredningens resultat.
- Ansvarig chef följer upp och utvärderar den utarbetade individuella planen för medarbetaren.
- Finns allvarlig misstanke mot enskild personal ska berörd chef omedelbart ta kontakt med förvaltningschef/ personalavdelning för att diskutera en eventuell avstängning från arbetet. Beslut om avstängning fattas av förvaltningschefen.

Blanketter som ska användas vid dokumentation av kränkning finns på Nettan/
Dokumentarkiv BUF/ G. Åtgärder mot kränkande behandling

7.6. Rutiner för dokumentation

Anmälan, utredning och uppföljning blanketter del 1 - 3, skickas i original till Barn- och utbildningsförvaltningen som diariet för dokumentationen och delger huvudmannen.

Anmälan, del 1, skickas direkt vid uppmärksammas händelse. Del 2 och 3 i direkt anslutning till att de upprättats. För enskild elev dokumenteras även händelsen i PMO.

Bilaga 1

Diskrimineringsgrunder

Kön

Att någon är pojke, flicka, kvinna eller man. Även transsexuella personer alltså personer som har ändrat eller kommer att ändra sin juridiska könstillhörighet omfattas av diskrimineringsgrunden kön.

Könsöverskridande identitet och uttryck

Med könsöverskridande identitet eller uttryck menas att någon inte identifierar sig med sin biologiska könstillhörighet som man eller kvinna eller genom sin klädsel eller på annat sätt ger uttryck för att tillhöra ett annat kön.

Etnisk tillhörighet

Med diskrimineringsgrunden etnisk tillhörighet menas nationellt eller etniskt ursprung, hudfärg eller annat liknande förhållande.

Religion eller annan trosuppfattning

Med trosuppfattning avses olika religiösa uppfattningar som är jämförbara med religion tex buddism och ateism. Etiska, filosofiska åsikter skyddas inte av lagen.

Funktionsnedsättning

Med funktionsnedsättning menas varaktiga fysiska, psykiska eller begåvningsmässiga begränsningar av en persons funktionsförmåga som till följd av en skada eller en sjukdom fanns vid födelsen, har uppstått därefter eller kan förväntas uppstå.

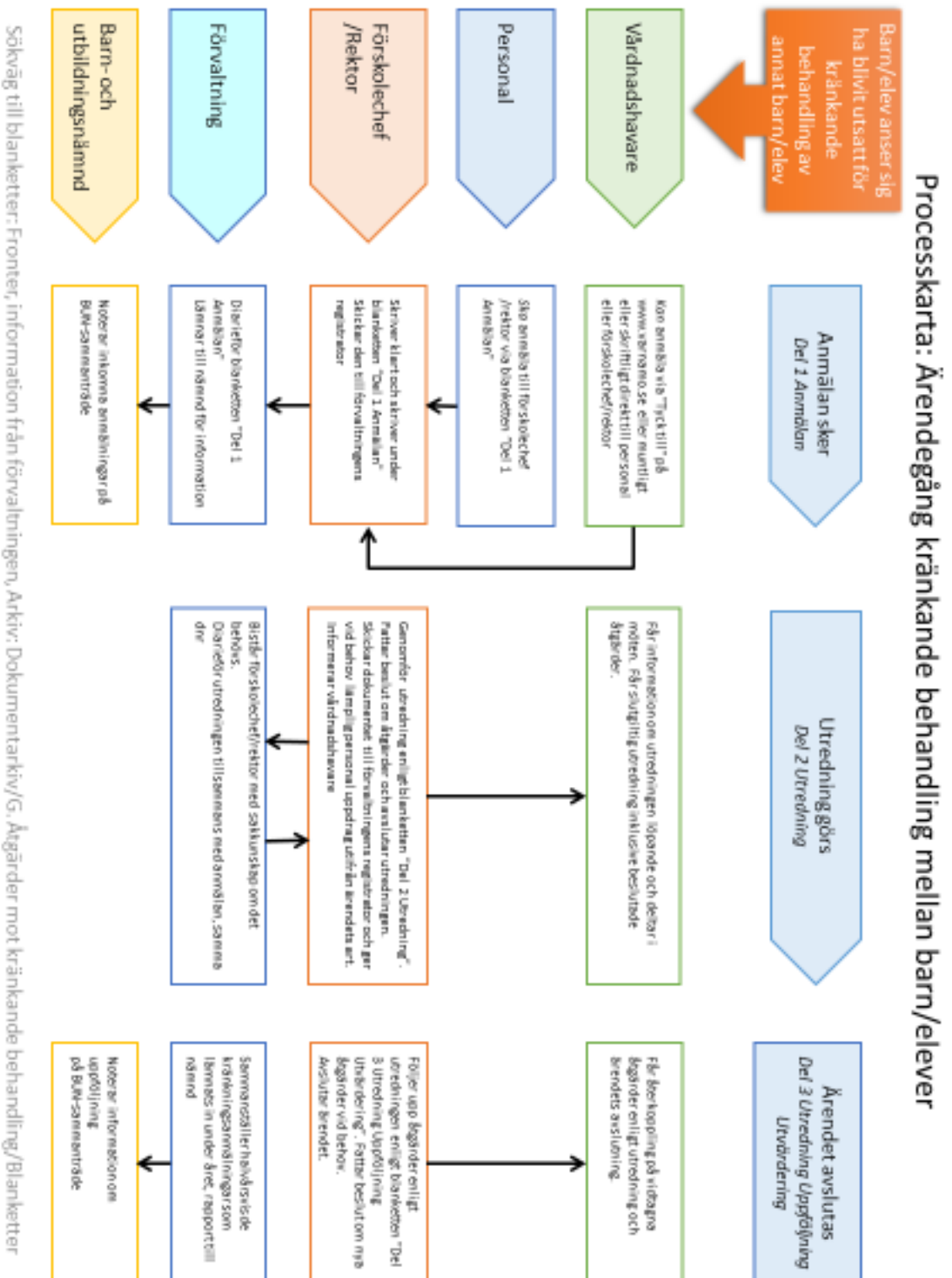
Sexuell läggning

Homosexualitet, bisexualitet, heterosexualitet dvs. om du bli kär i personer av samma kön, båda könen eller motsatt kön som dig själv.

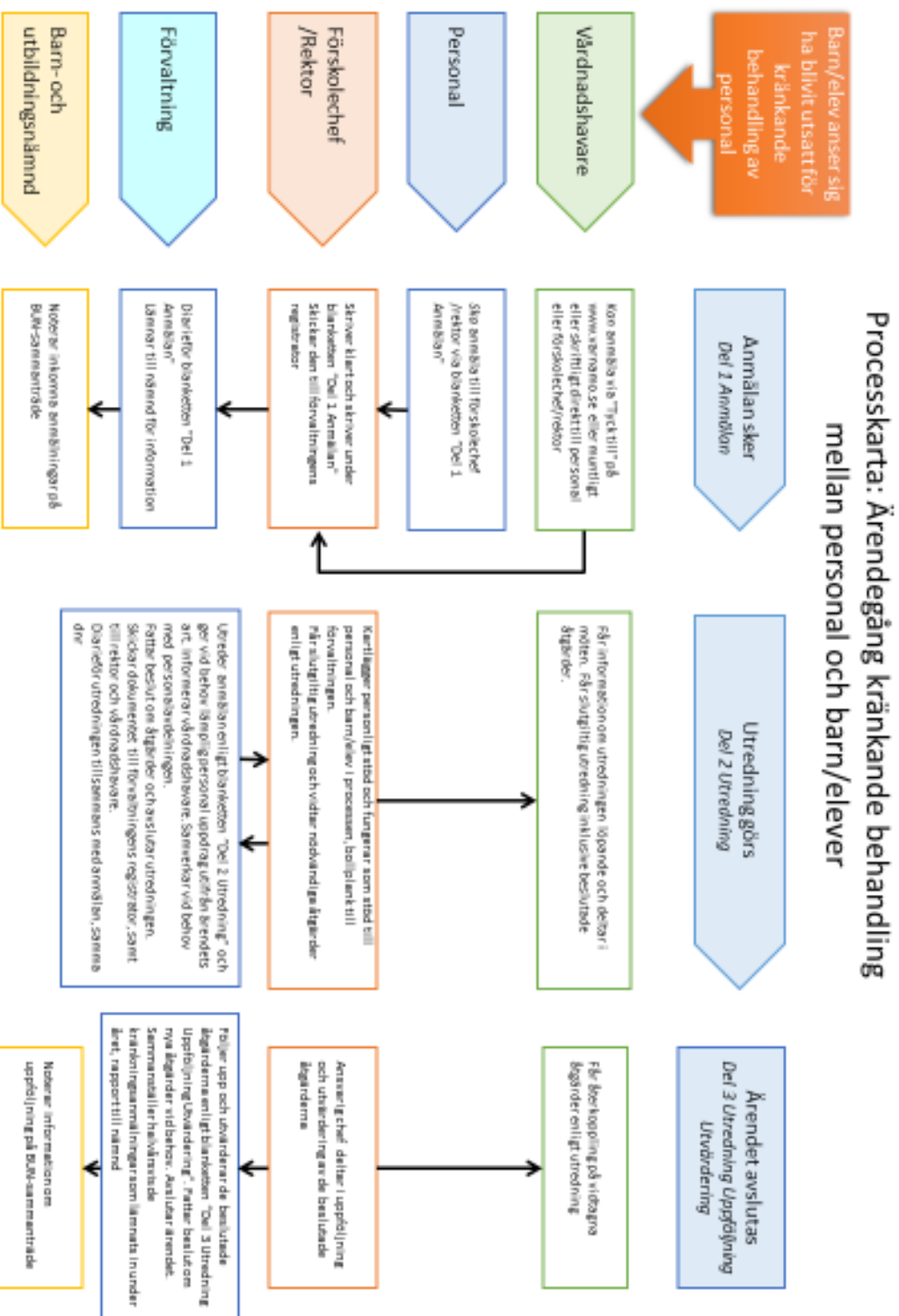
Ålder

Skydd mot åldersdiskriminering omfattas alla, unga som gamla. Åldersnormen kan se olika ut i olika sammanhang.

Bilaga 2



Bilaga 3



Bilaga 4

Riktlinjer för stöd till personal vid anmälan ”kränkande behandling/ diskriminering”

Antagen av FSG 2015-03-18

Skollagen 6 kap 9 §

Huvudmannen eller personalen får inte utsätta ett barn eller en elev för kränkande behandling

Skollagen 6 kap 10 §

En lärare, förskollärare eller annan personal som fått kännedom om att ett barn eller en elev anser sig ha blivit utsatt för kränkande behandling i samband med verksamheten är skyldig att anmäla detta till förskolechefen eller rektorn. En förskolechef eller rektor som får kännedom om att ett barn eller en elev anser sig ha blivit utsatt för kränkande behandling i samband med verksamheten är skyldig att anmäla detta till huvudmannen. Huvudmannen är skyldig att skyndsamt utreda omständigheterna kring de uppgivna kränkningarna och i förekommande fall vidta de åtgärder som skäligen kan krävas för att förhindra kränkande behandling i framtiden.

Rutin när medarbetare har blivit anmäld:

Vid anmälan till ansvarig chef anmäler denne till barn- och utbildningsförvaltningen som ansvarar för att en utredning genomförs (vid behov konsulteras personalavdelningen).

Vid anmälan till barn- och utbildningsförvaltningen skall ansvarig chef kontaktas omgående.

Ansvarig chef beslutar om vilka personer i verksamheten som ska informeras om det inträffade.

Skyddsombud/ facklig förtroendeman informeras.

Den fackliga organisationen har möjlighet att närvara vid samtalen om medarbetaren så önskar.

Ansvarig för utredningen samtalar med berörda, samlar in fakta och lämnar förslag till åtgärder.

Förvaltningschefen fattar beslut i samråd med ansvarig chef om åtgärder utifrån utredningens resultat.

Ansvarig chef samtalar med medarbetaren och kartlägger behov av personligt stöd. □

Individuell plan för medarbetaren arbetas fram utifrån utredningens resultat.

Ansvarig chef följer upp och utvärderar den utarbetade individuella planen för medarbetaren.

Finns allvarlig misstanke mot enskild personal ska berörd chef omedelbart ta kontakt med förvaltningschef/ personalavdelning för att diskutera en eventuell avstängning från arbetet. Beslut om avstängning fattas av förvaltningschefen.

Åtgärder som medarbetare har möjlighet att få som stöd:

Kontinuerlig uppföljning medarbetare – chef.

Krisstöd/ samtalsstöd från företagshälsovården

Översyn av den aktuella arbetsituationen